

Képzelt riport egy szabályzatról

Azaz pontosabban a gáz csatlakozó vezetékek és fogyasztói berendezések létesítési és üzemeltetési műszaki biztonsági szabályzatáról.

Az új szabályzat - amely a 2004. január 1.-vel hatályon kívül helyezett GOMBSZ helyébe lép - elkészítését és gondozását a 11/2004. (II. 29.) GKM rendelet egy Gázipari Műszaki Bizottságra bízta, amely nem csak elkészítette azt, hanem évenkénti karbantartásáról is gondoskodik.

Miért kellett új szabályzatot fogalmazni, miért nem lehetett a régit módosításokkal megújítani?

Valóban ez volt az elsődleges döntési pont, amelynél figyelembe kellett venni azt, hogy:

- az elmúlt közel 30 évben sok technikai és technológiai változás következett be az épületépészetben,
- hazánk EU csatlakozása az európai szerelési kultúra meghonosítását is előtérbe kell, hogy helyezze, amelyben elsősorban a DVGW előírásait kell szem előtt tartani,
- megváltoztak az építési szokások, amely magával hozta a nappali – konyha közös légtérben való kialakítását és a fokozott légzárású nyílászárókat.

Ezek összességében már új szabályok megfogalmazását tették szükségessé.

Mire terjed ki a szabályzat hatálya?

A szabályzat, annak kihirdetése után tervezett, vagyis terv köteles csatlakozó vezetékekre és fogyasztói berendezésekre terjed ki. Ebből következik, hogy nem vonatkozik a nem tervköteles készülékek készülék cserékre, azonban a légellátási és égéstermék elvezetési feltételeket ez esetben is ellenőrizni kell.

Bővítések esetén viszont a terv bővítését tartalmazó részét a szabályzat szerint kell megtervezni, és a tervezőnek vizsgálnia kell azt, hogy a régi rendszer - az annak létesítésekor érvényben lévő - szabályoknak továbbra is megfelel, továbbá azt, hogy a bővítéssel létrehozott új rendszer nincs-e káros hatással a régi rendszer biztonságos működésére.

Kiket érint az új szabályozás?

Ebben a tekintetben a régi GOMBSZ által érintett szakmai körökben nincs változás. Vagyis vonatkozik mind a tervezőre, mind a terv felülvizsgálóra, mind a kivitelezőre és a kivitelezést követő műszaki-biztonsági ellenőrzésre. Annyival bővebb talán, hogy foglalkozik a földgázellátásról szóló törvényben megfogalmazott 5 évenkénti műszaki-biztonsági ellenőrzés igénypontjaival és feltételeivel.

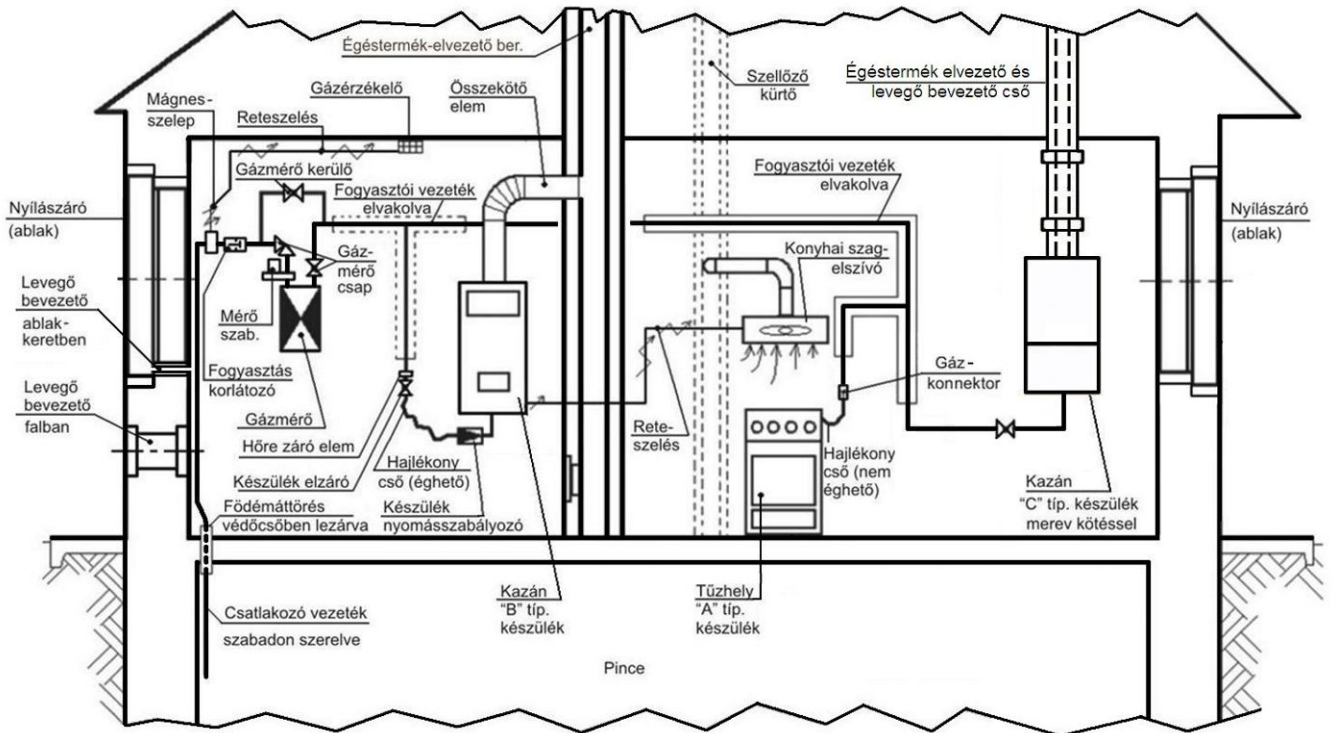
A szabályzat jelen formájában pontosan meghatározza az azt végrehajtók felelősségi körét, amelyek közül talán kiemelkedik a tervezők és a kivitelezők felelőssége.

A szabályzat egyformán foglalkozik a földgáz és a pégégáz berendezések tervezésével, létesítésével és üzemeltetésével.

Melyek azok az új szerelési eljárások, amelyeket a korábbi szabályozás nem tartalmazott?

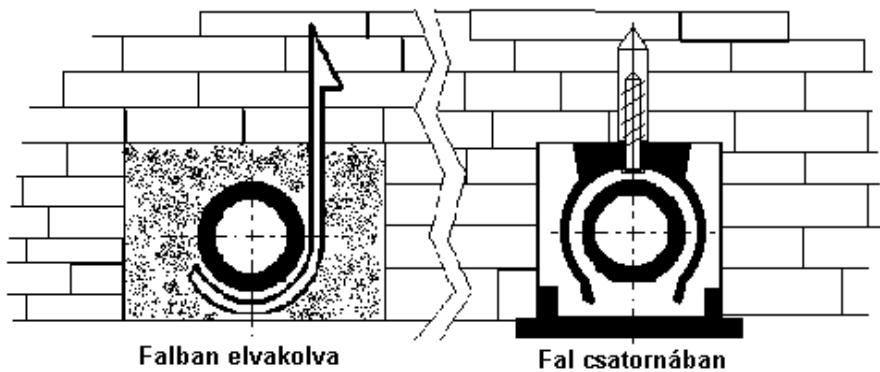
A fém anyagú csővezetékek köre a hagyományosan használt acélcsöveken túl kibővült a présidomos réz, a présidomos rozsdamentes acél, a préselhető polietilén – réz átmeneti és csatlakozó idomokra, valamint a forrasztott réz vezetékekre.

Új eljárást jelent a vezetékek elvakolásának, vagy falcsatornában történő elhelyezésének lehetősége is (1. és 2. sz. ábra).



1. sz. ábra

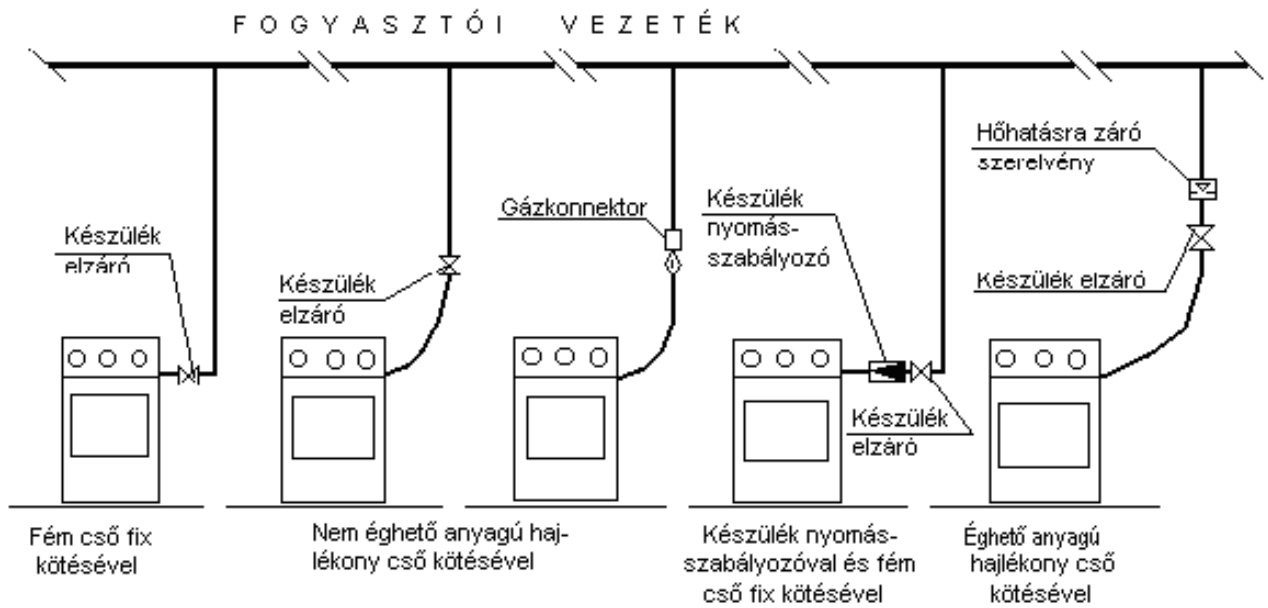
A fogyasztói berendezés lehetséges szerelvényei és tartozékai



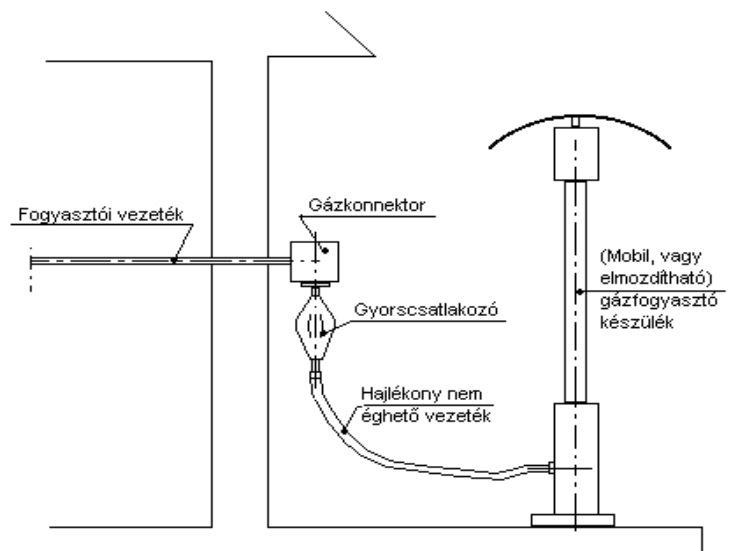
2. sz. ábra

Falba süllyesztett vezeték

Emellett megjelentek az európai gyakorlatban már alkalmazott hőre záró szerelvények és gázkonnektorok (3. és 4. sz. ábra), amelyek növelik a műszaki-biztonsági színvonalat.

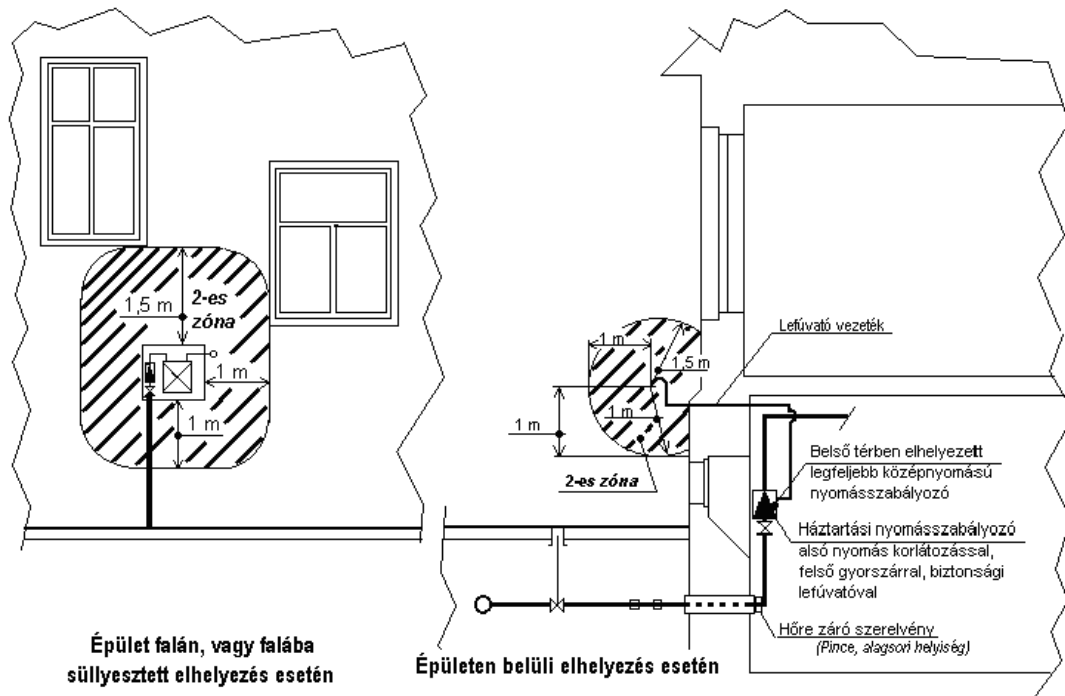


3. sz. ábra
Gázfogyasztó készülékek bekötése



4.sz. ábra
Példa gázkonnektor alkalmazására

Újként hat, hogy – bár feltételekkel – a házi nyomásszabályozók épületen belül (pincében, alagsori helyiségekben) is elhelyezhetők (5. sz. ábra).



5. sz. ábra

A házi nyomásszabályozó pincei elhelyezése és védőtávolságai

Van-e teljesítmény határokhoz kötve a szabályzat által lefedett gázberendezések köre?

Tulajdonképpen a bizottság úgy fogalmazta meg a szabályzatot, hogy az ne legyen teljesítmény határokhoz kötve. Ebből következően a legegyszerűbb tűzhely elhelyezésére éppen úgy kell alkalmazni, mint egy több megawatt teljesítményű kazán telepre.

Ez a teljeskörűség – főleg a terv tartalmi igénypontjainak teljesítésénél – nem egy esetben félreértésre adhat okot, hiszen nyilvánvalóan nem kell közmű nyilatkozat egy belső gázfogyasztói rendszer bővítése esetén, viszont ipari parkok gáz csatlakozó vezetékéinél ez a kérdés már fontos lehet.

A szabályzatban belül két teljesítmény kategória van megfogalmazva, a 140 [kW] készülék egység és 1400 [kW] összes hőterhelésnél kisebb és ennél nagyobb hőterhelésű készülékre vonatkozóan.

Időnként – sajnos nem ritkán – tudósít bennünket a média enyhébb, vagy súlyosabb szén-monoxid mérgezésekről. Mit tesz ennek megakadályozására a szabályzat?

Tulajdonképpen ez a kérdés az új szabályzat súlyponti része. Úgy is mondhatjuk, hogy mind az emberi élethez, mind a gáz tökéletes elégetéséhez tiszta levegőre van szükség. Ebből következően – és a fokozott légzárású nyílászárók térnyerésével - a régi szabályozás (GOMBSZ) szerinti normatívák, amelyek a gázfogyasztói készülék felszerelési helyiségének légtérfogatát és a helyiség nyílászáróinak nagyságát, elhelyezkedését vették figyelembe, tovább nem alkalmazhatók. Ezen a területen a szabályzat szigorú előírásokat hozott, és a korábbi - már említett - normatív légellátási feltételek helyett számítási módszereket ír elő a szükséges égési levegő biztosítására. Ez azt jelenti, hogy sem a gázfogyasztó készülék felszerelési helyiségének légtérfogata, sem a nyílászárók nagysága a továbbiakban nem lehet mértéke a szellőző és égési levegő mennyiségének. Ezzel együtt megszorításokkal enged csak nyílt égésterű kéménybe kötött, vagy égéstermék elvezetés nélküli gázkészülékeket lakótérbe elhelyezni és üzemeltetni.

Konkrétan mely készülékekről van szó?

A bizottság úgy foglalt állást, hogy huzamosan emberi tartózkodású vagy azzal légtér összeköttetésben lévő helyiségekben csak olyan nyílt égésterű, de égéstermék elvezetéssel rendelkező készülék helyezhető el és üzemelhető, amely füstgáz, vagy égési levegő ventilátorral rendelkezik, nincs áramlás biztosítója (füstgáz visszaáramlást gátló deflektorja) és differenciál presszosztáttal van felszerelve.

Az összes többi, e feltételeknek meg nem felelő ún. „B” típusú készülék nem szerelhető fel huzamos emberi tartózkodásra szolgáló, vagy azzal légtér összeköttetésben levő helyiségekben. Maga a légtér összeköttetés definíciója is tartalmaz megszorításokat, hiszen a szabályzat jelenlegi módosítása már a következőképpen fogalmaz:

„Légtér összeköttetésben van két vagy több helyiség, ha köztük nyílás van és azon nincs fokozott légzárású, automatikusan záródó nyílászáró.”

Ennél is szigorúbb feltételekhez köti a szabályzat az égéstermék elvezetés nélküli átfolyó vízmelegítő alkalmazhatóságát, amennyiben az csak a szabaddal összeszellőztetett helyiségben helyezhető el. Ez pedig azt jelenti, hogy a helyiség a szabad felé rendelkezzen két olyan - legalább 150 [cm²] szabad keresztmetszetű – szellőzővel, amely nem zárható el.

A gáztűzhelyek kivételt képeznek ez alól, de a szabályzatban megadott égési és szellőző levegőről esetükben is gondoskodni kell. A tűzhelyek helyiségében külső térbe szellőző gépi elszívó berendezést kell üzemeltetni, és a helyiség levegő-utánpótlását közvetlenül a szabadból kell biztosítani.

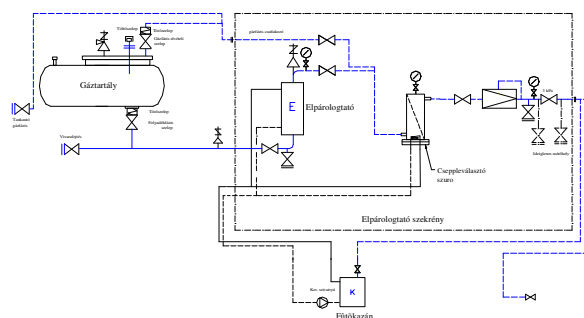
Az elmondottakból azt a következtetést is le lehet vonni, hogy a szabályzat kedvezőbbnek ítéli meg a zárt égésterű gázfogyasztó készüléket?

Valóban így van, hisz ezek a készülékek nem a helyiség levegőjét használják és az égéstermék sem találkozhat a helyiség légtérével. Ezen a területen a bizottság a német DVGW szabályozását vette át, amely sok ábrával segíti a tervezőt és a kivitelezőt a készülék elhelyezését illetően.

A fali égéstermék kivezetés pillanatnyilag a 46/1997. (XII.29.) KTM rendelet értelmében építési engedély köteles, ami hátrányos helyzetet teremt az ilyen készülékek alkalmazásában.

Milyen újdonság jelent meg a pébégáz csatlakozó vezetékek és fogyasztói berendezések létesítése terén?

Tulajdonképpen a teljes pébégáz ellátó rendszer újra lett szabályozva és sok magyarázó ábra segíti a tervező munkája során. Az egyes szabályozási fejezetekben külön ki vannak emelve a pébégázra vonatkozó további feltételek vagy követelmények. Az újdonságok lényege az, hogy a pébé töltőüzemek technikai felszereltsége már nem csak a töltőüzemekben, hanem a pébé csatlakozó és fogyasztói vezetékek installálásánál is alkalmazható (6. sz. ábra).



6. sz. ábra

Csatlakozó vezetékre dolgozó elpárologtató szekrényes telepítése

Többen megjegyezték, hogy formájában és nyelvezetében inkább tankönyv íző a szabályzat mintsem a hagyományos értelemben megszokott írásos szabályozás stílusa.

Valóban így van, és ez sem véletlen, hisz olyan sok újdonságot tartalmaz a szabályzat, amely több helyen részletes, másutt ábrás magyarázatot is indokoltá tesz.

Ebben a tekintetben a bizottság egy kicsit megfertőződött a német DVGW részletes és ábrákkal nem szűkölködő - sok tekintetben magyarázó – szabályozásaitól.

Másrészt sok olyan vonatkozó szabvány látott napvilágot az elmúlt években, amelyek (pl. a különböző nyomások) megfogalmazásait szokni kell. Ezért több helyen, különösen az ábrák tekintetében magyarázó jellegű a szabályzat.

A kivitelezésre vonatkozóan milyen újdonságokra hívná fel a figyelmet?

Elsősorban az alkalmazható csőanyagokat rendszerbe foglaló táblázat adatai - így rendszerbe rendezve - jelentenek segítséget a kivitelezőknek, de nem szabad megfeledkezni az acél hegesztési feltételek megfogalmazásáról sem, amely végre kijelöli a minősítettséget, mint a hegesztővel szemben támasztott követelmény határait a következő módon:

- a DN 25-nél nagyobb méretű nagyközép nyomású,
- a DN 50-nél nagyobb méretű középnyomású,
- és a DN 100-nál nagyobb méretű kisnyomású

csatlakozó- és fogyasztói vezeték hegesztésére csak minősített ív-, és /vagy lánghegesztő jogosult. Minden más esetben a nyilvántartott gázszerelő jogosult a hegesztésre.

Hogy látja a bizottság a szabályzat jövőjét, és hogyan dolgozik tovább?

A szabályzattal kapcsolatos javaslatokat, észrevételeket a bizottság értékelte, és a jelenleg kiadás alatt álló új verzióban érvényesítette. Tulajdonképpen a főbb megállapítások és változások már jelen riportban is olvashatók.

Felmerült azonban annak az igénye is, hogy a méltatlanul elfeledett és annak idején nagyon hasznos típustervek (TTI füzetek) rendszerét újra létre kellene hozni. Ez sok, de ugyanakkor nagyon értékes munkával jár.

A bizottság munkastílusa példája lehetne a mai közéletnek is, hisz a szabályzat minden tartalmi és formai vonatkozásában döntéseit teljes konszenzussal hozza meg.