

Hogyan válhat földgázfogyasztóvá?

Hogyan válhat földgázfogyasztóvá?

Házat épít?

Felújítja, átalakítja meglévő otthonát?

A földgáz felhasználása kényelmes és egyszerű az egész család számára, amelyhez Társaságunk folyamatos szolgáltatással áll Ügyfelei rendelkezésére. A földgáz egyszerű felhasználása mellett kiemelkedő fontosságú, hogy igen környezetbarát energiaforrás.

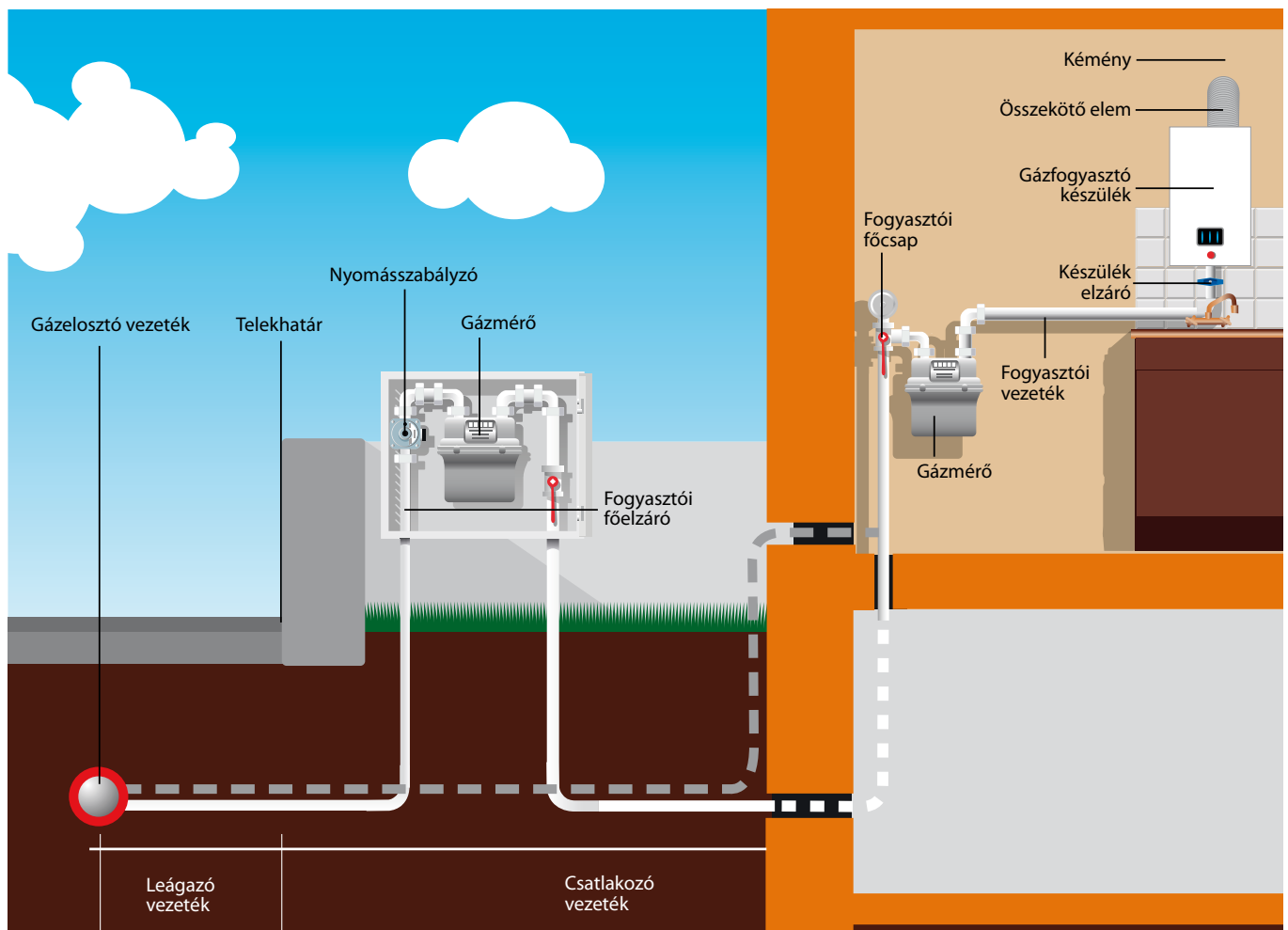
Ezzel a fűzetünkkel leendő Ügyfeleinknek kívánjuk megkönnyíteni a földgázfogyasztóvá válás folyamatát. Ábrákkal, gyakorlati tanácsokkal segítjük Ügyfeleinket abban, hogy minél egyszerűbben és biztonságosabban éljenek az általunk szolgáltatott földgázzal.

Hogyan jut el a földgáz az Ön otthonába?

A földgáz zárt csővezeték-rendszeren jut el a felhasználóhoz. A hálózatnak két fő szakasza van:

- a közterületi elosztó vezeték,
- a telekhatáron belüli csatlakozó, illetve fogyasztói vezeték a gázkészülékekkel.

Amíg az elosztóvezeték hibátlan működéséért a területileg illetékes földgázelosztó a felelős, addig a telken belüli csővezetékek és szerelvények – mint az ingatlan tartozékai – az ingatlan tulajdonosának felelősségi körébe tartoznak. A csőben áramló földgázt, hogy jelenlétét felismerjük, biztonsági okokból szagositják.



A földgázfogyasztóvá válás lépései

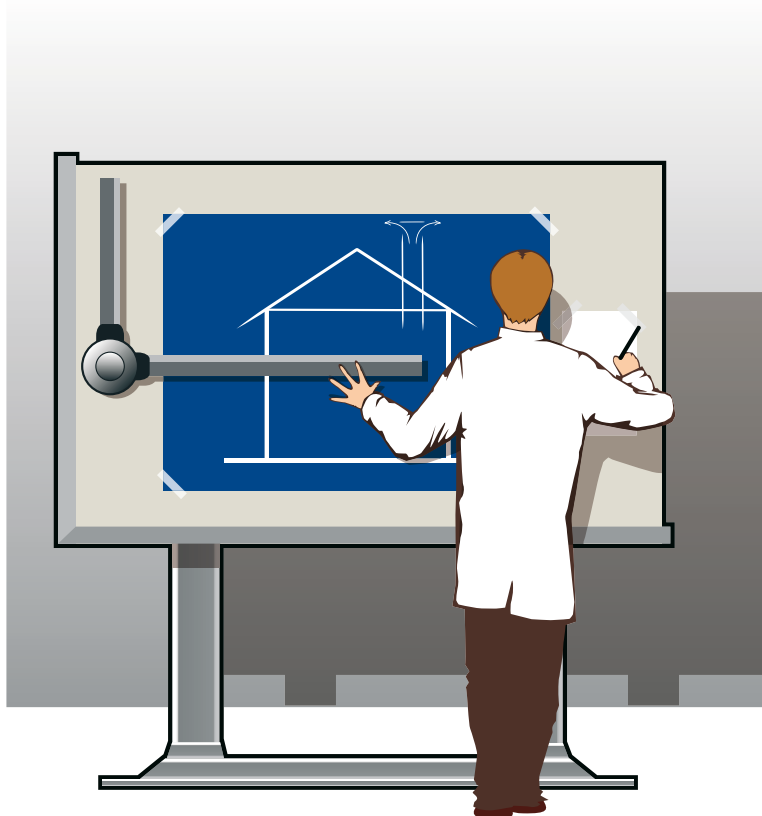
A földgáz-szolgáltatásba történő bekapcsolódás első lépése a Földgázenergia igénylőlap benyújtása Társaságunkhoz. Az igénylőlaphoz az alábbi módon juthat hozzá:

- az Égáz-Dégáz Földgázelosztó Zrt. kirendeltségein és üzemegységeiben,
- letöltheti internet oldalunkról:
<http://www.egaz-degaz-foldgazeloszto.hu>
- telefonon igényelheti a 40 820 005-ös számon.

A kitöltött és aláírt igénylőlapot személyesen vagy postán Társaságunk üzemegységéhez nyújthatja, illetve küldheti be. Az üzemegységek listáját megtalálja jelen dosszié mellékleteként.

Az igénylőlap elbírálása során határozza meg Társaságunk a meglévő elosztó vezetékhez való csatlakozás lehetőségét, majd a csatlakozás feltételeiről legkésőbb 30 naptári napon belül válaszlevélben értesíti Ügyfelünket.

Abban az esetben, ha az igénylő ajánlatunkat elfogadta, csatlakozási szerződést kötünk az Ügyféllel. Ezt követően kerülhet sor a telekhatáron belüli csatlakozó vezetékek és fogyasztói berendezések terveinek elkészítésére, valamint a belső rendszerek megvalósítására.



Gázterv

A gázberendezések (csővezetékek, gázfogyasztó készülékek) létesítése, meglévő rendszerek átalakítása, bővítése tervköteles tevékenység. A tervet csak szakképzett és Mérnöki Kamarai tagsággal is rendelkező tervező készítheti. Természetesen a beépítésre kerülő gázfogyasztó készülékekről tanácsos konzultálni a gáztervezővel.



Hasznos információk

Az Égáz-Dégáz Földgázelosztó Zrt. telefonos ügyfélszolgálatára minden hétköznap 8-15 óra között várja Ügyfeleink hívását a helyi tarifával hívható 06 40 820 005-ös telefonszámon, melyen elsősorban tájékoztatást kaphatnak az új fogyasztóvá válás folyamatáról, valamint kollégáink segítséget nyújtanak a földgázszolgáltatással kapcsolatos műszaki jellegű kérdésekben.

Szivárgás vagy üzemzavar esetén továbbra is az éjjel-nappal díjmentesen hívható hibabejelentő telefonszámunkon érhetik el Társaságunkat: 06 80 440 141 vagy 06 80 820 141.

Az igénylés elfogadása



Az Égáz-Dégáz Földgázelosztó Zrt. feladata a benyújtott tervek véleményezése, amelyhez az alábbi dokumentumok szükségesek:

- kéménybe kötött készülékek esetén az előzetes kéményvizsgálati vélemény,
- csatlakozási szerződés,
- csatlakozási díj szerződés szerinti rendezettségének igazolása.

A dokumentumokat 3 példányban Társaságunk területileg illetékes üzemegységéhez kell beadni felülvizsgálatra.

A tervek véleményezése törvény által előírt kötelessége Társaságunknak, amelynek során a tervet munkatársunk gázz szakmai műszaki-biztonsági szempontból ellenőrzi. Amennyiben a terv megfelelő, úgy üzemegységünk azt lepecsételve és szolgáltatói nyilatkozattal ellátva 15 munkanapon belül kiadja a tervezőnek vagy a megrendelő Ügyfelünknek.

Amennyiben gázz szakmai okok miatt a terv elutasításra kerül, akkor mód van megkérni a tervezőt annak átdolgozására, de Ügyfelünk kérheti az elutasított terv felülvizsgálatát a Területi Műszaki Biztonsági Felügyelőségnél is.

Kivitelezés

A Társaságunk által megvalósíthatónak minősített kiviteli terv birtokában, a jogszabályban előírtak szerint nyilvántartott gázz szerelő megkezdheti a szerelési munkálatokat.

A kivitelező a terv szerinti csöveket és szerelvényeket, valamint gázz fogyasztó készülékeket helyezi el és szereli össze. Amennyiben a kivitelezés során a tervtől olyan mértékben szükséges eltérni, ami műszaki-biztonsági követelményt is érint (pl. nem a terven szereplő készüléket szerelik fel, vagy bővíti a készülékek számát, vagy más, a tervtől eltérő helyiségben szerelnek fel gázz készüléket, stb.), akkor a szükséges tervmódosítást csak a tervező végezheti el.

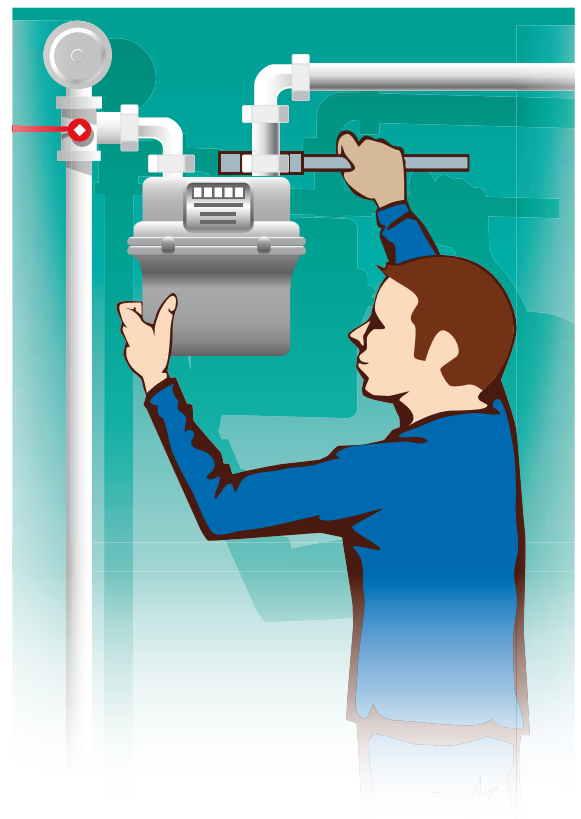
Fontos tudnivaló, hogy amennyiben a gázz fogyasztó készülék kéménybe csatlakozik, úgy azokat a kéményeket, amelyek gázz égéstermék elvezetésre szolgálnak, a területileg illetékes kéményseprő-ipari szakszolgáltató még a műszaki-biztonsági ellenőrzést megelőzően felülvizsgálja. Az általa kiadott kéményvizsgálati jegyzőkönyv nélkülözhetetlen részét képezi a műszaki-biztonsági felülvizsgálatnak.

Műszaki-biztonsági ellenőrzés

A kivitelező vagy megbízottja a munka elkészülését bejelenti Társaságunk területileg illetékes üzemegységének, amely gondoskodik arról, hogy műszaki-biztonsági ellenőre azt a helyszínen – a kivitelező jelenlétében – felülvizsgálja. Az általa kiadott felülvizsgálati jegyzőkönyv (nyomáspróba jegyzőkönyv) képezi a bekapcsolási, gázz alá helyezési munka alapját, amelyet úgy szintén Társaságunk alkalmazottja végez el.

A gázz csatlakozó vezeték és fogyasztói vezeték üzembe helyezése

A Társaságunk műszaki-biztonsági ellenőre által megfelelőnek ítélt gázz berendezések (csatlakozó és fogyasztói vezetékek) üzembe helyezését Társaságunk alkalmazottja végzi el a sikeres műszaki felülvizsgálatot követő 6 munkanapon belül. Ezzel egyidejűleg tájékoztatja Ügyfelünket a csatlakozó és a fogyasztói vezetékek, valamint ezek szerelvényeinek (főcsap, nyomásszabályozó és gázz mérő) biztonságos üzemeltetéséről, a rendellenességek esetén szükséges tennivalókról.



Gázkészülékek üzembe helyezése

Annak érdekében, hogy gázkészüléke garanciáját érvényesíteni tudja, készülékét kizárólag garanciális szerviz jogosultsággal rendelkező cég szakemberével helyeztesse üzembe!

Meglévő készülékek cseréje

Olykor előfordul, hogy valamelyik gázfogyasztó készüléket (vízmelegítőt, tűzhelyet, kazánt, stb.) már nem érdemes, vagy cserealkatrész hiányában nem is lehet javítani. Ilyenkor a készüléket új készülékre szükséges cserélni.

Felhívjuk figyelmét néhány, az új készülék kiválasztásakor felmerülő szempontra. Nem kell gázterv a készülék cseréhez, ha:

- az új készülék nem nagyobb teljesítményű a réginél,
- nem tölt be más funkciót, mint a régi (tűzhelyet tűzhelyre, vízmelegítőt vízmelegítőre, kazánt kazánra lehet cserélni) és
- az új készülék légellátási és égéstermék elvezetési rendszere, valamint osztályba sorolása a régivel megegyezik.

A felsorolt feltételek teljesülése esetén az arra jogosult gázszerelő, Társaságunk üzemegységének tett bejelentést követően, a készüléket kicserélheti. Ebben az esetben is – a garanciális feltételek miatt – az új készülék márkaszervizénél kell megrendelni Ügyfelünknek a készülék üzembe helyezését.

Amennyiben a már említett feltételek bármelyike nem teljesül, a készülékcserehez is gázterv készítése szükségeltetik, amelyet a fentiekben bemutatott módon hagy jóvá Társaságunk. Ebben az esetben is javasoljuk, hogy a készülékek üzembe helyezését bízva márkaszervizre!

Üzemelő gázberendezések áthelyezése, korszerűsítése, esetleg bővítése

Ebben az esetben is terveköttelezett a szerelés, vagyis szaktervezőt szükséges megbízni az átalakítási, bővítési munka terveinek elkészítésével, amelyet Társaságunk területileg illetékes üzemegysége véleményez. Az átalakítási, bővítési munkák tervében a tervező a helyszín ismeretében köteles nyilatkozni arról, hogy

- a meglévő (és megmaradó) gázfogyasztó készülékek továbbra is megfelelnek az azok létesítésekor érvényben lévő műszaki-biztonsági szabályoknak,
- az új, valamint a régi készülékek üzemeltetése egymást károsan nem befolyásolja.



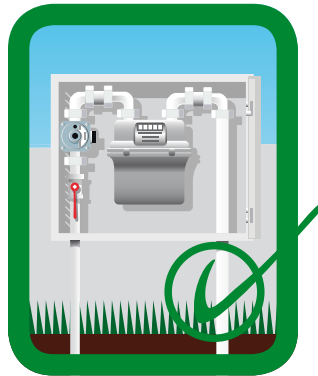
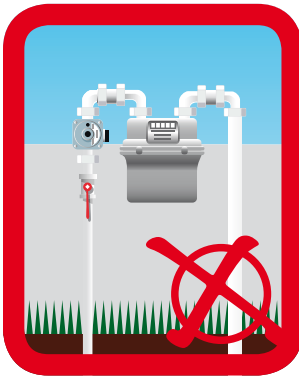
10 jó tanács otthona biztonsága érdekében

1. Ha zárt helyen (lakásban, vagy mellékhelyiségben) gászagot érzünk:
 - azonnal szellőztessünk,
 - zárjuk el a fogyasztói főcsapot vagy a fogyasztói főelzárót,
 - ne nyúljunk semmilyen szikrát-, vagy nyílt lángot okozó készülékhez (villanykapcsoló, telefon, gyufa, öngyújtó stb.)
 - hagyjuk el a helyiséget és azon kívülről (vagy a szomszédból) telefonon értesítsük a földgázelosztót.
2. Ha szúrós-fojtós égéstermék szagot érzünk (ez azt jelenti, hogy égéstermék jutott a légterbe):
 - azonnal helyezzük üzemben kívül a működő gázfogyasztó készüléket a készülék elzáró csap elzárásával, kapcsoljuk ki a gázfogyasztó berendezéseket
 - szellőztessünk,
 - hívunk szakembert a készülék megjavításához, vagy karbantartásához,
 - kérjük a kéményseprő-ipari szolgáltató segítségét.
3. Ha a készülék rendellenesen működik:
 - zárjuk el a készülék elzáró csapot és hívjuk segítségül a készülék márkaszervizét, vagy gázkészülék karbantartó szerelőt.
4. Ha a készülék gyakran leáll, lezár magától (ez lehet égéstermék visszaáramlás következménye is):
 - zárjuk el a készülék elzáró csapot és hívjuk segítségül a készülék márkaszervizét, vagy gázkészülék karbantartó szerelőt,
 - nem kizárt a kémény eldugulása ezért, ha a készülékszerelő mindent rendben talált, és a probléma továbbra is fennáll, a kéményseprő-ipari szolgáltató segítségét kell kérnünk.
5. Ha a szokottnál rövidebb a láng (pl. tűzhelynél, vízmelegítőnél) vagy éppen csak ég, vagy ki is alszik (ami többnyire a gáznyomás elégtelenségére utal):
 - a földgázelosztó segítségét kell kérnünk.
6. Ha nyomásszabályozó gyorszára lezár és emiatt megszűnik a gázellátás:
 - zárjuk el a fogyasztói főcsapot a gázmérő előtt (ha a gázmérő nem a nyomásszabályozóval együtt közös szekrényben helyezkedik el), vagy a készülékek előtti elzárókat (ha a gázmérő a nyomásszabályozóval együtt van elhelyezve),
 - helyezzük üzembe a nyomásszabályozó oldalán lévő gyorszárat a piros színű tolóka benyomásával vagy kérjük a földgázelosztó segítségét.
7. Ha a gázmérő zajosan működik, nyikorog vagy kattog esetleg nem működik:
 - a földgázelosztó segítségét kell kérnünk.
8. Ha az átfolyó rendszerű vízmelegítő vagy kazán működése közben sistergő hangot ad:
 - zárjuk el a készülék elzáró csapot és hívjuk segítségül a készülék márkaszervizét, vagy gázkészülék karbantartó szerelőt.
9. Ha a nyílt égésterű kazán vagy átfolyós rendszerű vízmelegítő főégőjének begyulladásakor a láng egy pillanatra kicsap a készülék burkolatán oldalra:
 - ez annak a jele, hogy a készülék hőcserélője eltömődött, szennyezett vagy az égéstermék akadálytalan eltávozásában más – esetleg kéménydugulási – problémák vannak, ezért helyezzük üzemben kívül a készüléket a készülék előtti csap elzárásával és hívunk szerelőt.
10. Ha a kémény falazatán barnás foltok jelennek meg:
 - ez annak a jele, hogy az égéstermék kondenzálódik és ez a csapadék szivárog át a falazaton. A kéményt a kéményseprő-ipari szolgáltatóval felül kell vizsgáltatni és a kémény járatot ki kell bélelni a kéményseprő rendelkezése szerint.

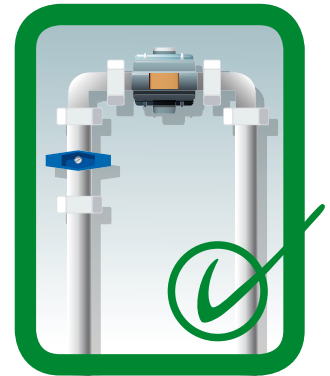
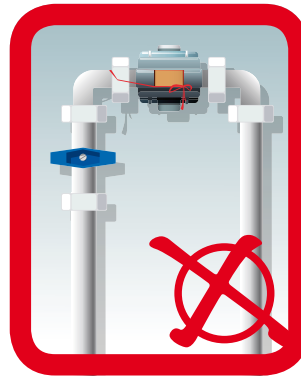
Ne feledkezzék meg a gázkészülék rendszeres (általában éves gyakoriságú) karbantartásáról, a csatlakozó vezeték és a fogyasztói rendszer gáztörvény által előírt 5 évenkénti ellenőrzetéséről, továbbá a gázkészülékek kéményeinek évenkénti ellenőrzetéséről és szükség esetén karbantartásáról.

Hasznos tanácsok gázfogyasztók részére

1. Ne hagyjuk a nyomásszabályozót időjárás elleni védelem nélkül, mert az működésképtelenné válhat, ami súlyos balesettel jár!



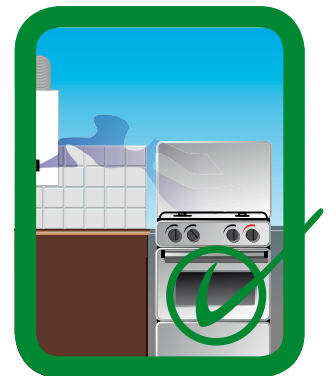
2. Ne iktassuk ki a nyomásszabályozó biztonsági gyorszárját, mert az a készülék legfontosabb biztonsági szelepe, ami megakadályozza a nyomásnövekedést!



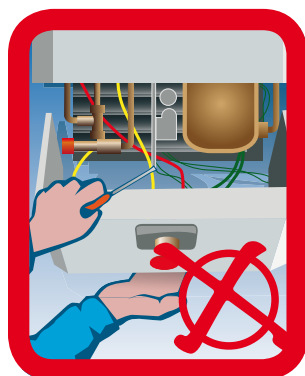
3. Ne iktassuk ki a gázfogyasztó készülék lángőrét, mert ezzel közvetlen veszélyhelyzetet teremtünk lakásunkon belül!



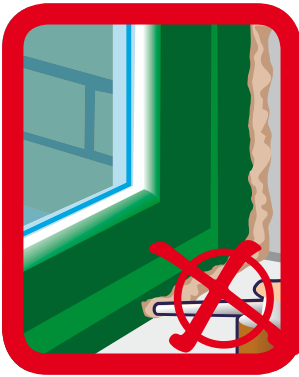
4. Ne alkalmazzunk kéménybe kötött, vagy a szabadba másként kivezetett légjáratú konyhai szagelszívót gáztervezői véleményezés nélkül, mert a szagelszívó visszafordíthatja a kémény huzatot és a beáramló égéstermék mérgezést okozhat!



5. Ne próbáljuk háziilag javítani a gázfogyasztó készüléket, mert ahhoz speciális szerszám, alkatrész és SZAKTUDÁS szükséges!



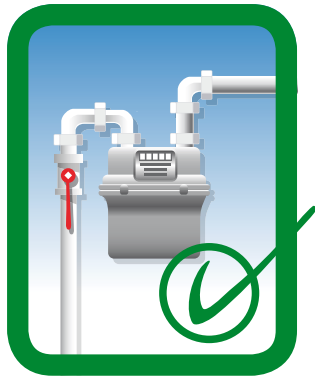
6. Ne tömítsük el légzáróan a régi nyílászárókat (ajtókat, ablakokat), mert a gázkészülékek működéséhez levegő kell!



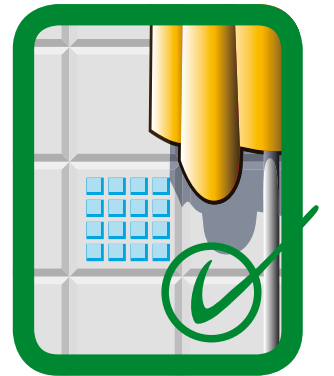
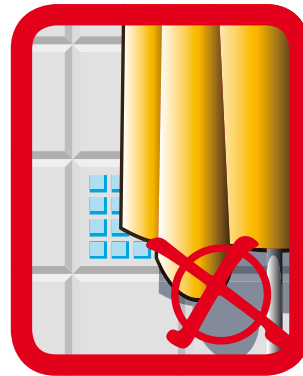
7. Ne cseréljük ki a régi nyílászárókat fokozott légzárásúakra anélkül, hogy erről gáz szaktervező véleményét kikérnénk!



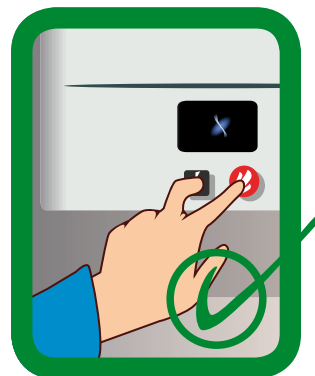
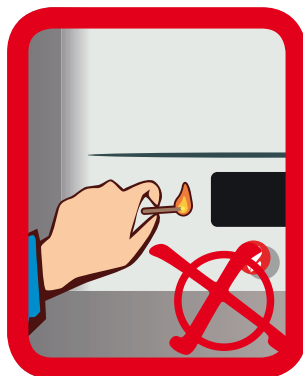
8. Ne próbáljuk meg manipulálni a gázmérőt, mert veszélyhelyzetet teremtünk, és büntetést von maga után!



9. Ne takarjuk el a beépített szellőzőnyílásokat, mert azokon keresztül kapja meg a gázkészülék a működéséhez szükséges levegőt!



10. Más eszközzel ne gyújtsuk meg a gázfogyasztó készülék gyújtólángját, amennyiben a készüléknek saját gázgyújtója van!



MELLÉKLET

Az Égáz-Dégáz Földgázelosztó Zrt. üzemegységeinek elérhetősége

- Szegedi Üzemegység
6724 Szeged, Vásárhelyi Pál u. 6.
(Telefon: 06 62 569 600)
- Hódmezővásárhelyi Üzemegység
6800 Hódmezővásárhely, Kutasi út 24.
(Telefon: 06 62 242 177)
- Orosházi Üzemegység
5900 Orosháza, Fürdő u. 1.
(Telefon: 06 68 411 622)
- Szentesi Üzemegység
6600 Szentes, Klauzál u. 24.
(Telefon: 06 63 401 205)
- Bajai Üzemegység
6500 Baja, Bajcsy-Zs. u. 4.
(Telefon: 06 79 324 855)
- Kiskunhalasi Üzemegység
6400 Kiskunhalas, Kertész u. 2.
(Telefon: 06 77 422 633)
- Kecskeméti Üzemegység
6000 Kecskemét, Ipoly sor 5.
(Telefon: 06 76 484 784)
- Szabadszállási Üzemegység
6080 Szabadszállás, Dózsa György u. 10.
(Telefon: 06 76 354 454)
- Békéscsabai Üzemegység
5600 Békéscsaba, Kétegyházi út 4.
(Telefon: 06 66 443 711)
- Szeghalmi Üzemegység
5520 Szeghalom, Bocskai u. 53.
(Telefon: 06 66 371 608)
- Győri Üzemegység
9024 Győr, Puskás Tivadar u. 37.
(Telefon: 06 96 503 133)
- Szombathelyi Üzemegység
9700 Szombathely, Rákóczi Ferenc u. 23-25.
(Telefon: 06 94 518 700)
- Soproni Üzemegység
9400 Sopron, Ipar krt. 6.
(Telefon: 06 99 513 210)
- Tatabányai Üzemegység
2800 Tatabánya, Eötvös u. 11.
(Telefon: 06 34 513 513)

Az üzemegységeken intézhető ügyek listája:

- új gázigénylő vagy kapacitás növelő Ügyfelek fogadása,
- csatlakozó vezeték és fogyasztói berendezés tervek fogadása,
- tervezői jogosultság, a beszállítói listán való nyilvántartás megállapítása,
- gázelosztó és leágazó vezetékek tervfelülvizsgálata, szolgáltatói szakvéleményezése,
- elosztóvezeték egyeztetése tervezőkkel, műszaki tervek fogadása,
- csatlakozó vezeték és fogyasztói berendezésre vonatkozó szerelési nyilatkozatok fogadása,
- elkészült csatlakozó vezetéki és fogyasztói berendezések műszaki-biztonsági felülvizsgálata,
- közműegyeztetés,
- építési és használatbavételi engedélyezés során közműegyeztetés, hozzájáruló nyilatkozatok kiadása,
- műszaki beavatkozások időpont egyeztetése,
- szaktanácsadás, műszaki egyeztetés tervezőkkel,
- gázelosztó vezeték létesítéssel, üzemeltetéssel felhagyással kapcsolatos panaszok fogadása,
- fogyasztói panaszok kivizsgálása,
- védendő fogyasztói státuszba történő felvétel ügyintézése.

Bárhol lakik, bennünk megbízhat

Mindig igyekszünk Ügyfeleink igényeit és elvárásait a legmagasabb szinten kielégíteni és a háztartások zavartalan működését biztosítani. A garantált szolgáltatásainkat illetően a vállalt határidőket tartjuk. Így Ön a lehető legmegbízhatóbb szolgáltatást élvezheti, bárhol is lakjon a térségben.

Égáz-Dégáz
FÖLDGÁZELOSZTÓ
GDF SVEZ



Égáz-Dégáz Földgázelosztó Zrt.

9027 Győr
Puskás Tivadar u. 37.
telefon: 06 96 503 100
fax: 06 96 315 004

www.egaz-degaz-foldgazeloszto.hu

Felelős kiadó: Égáz-Dégáz Földgázelosztó Zrt. Általános Vezérigazgatója